



ÉDITO

L'ORDRE MILITAIRE ET HOSPITALIER DE SAINT-LAZARE DE JÉRUSALEM.

Une mission humanitaire, hospitalière et œcuménique.

Le 21 avril dernier, à la suite du culte, l'Ordre Militaire et Hospitalier de Saint-Lazare de Jérusalem a procédé à l'investiture de ses nouveaux chevaliers en notre église sous la houlette du Comte Christian d'Andlau-Hombourg, Chevalier Commandeur, membre du Grand Conseil Magistral de l'Ordre Militaire et Hospitalier de Saint Lazare de Jérusalem, Grand Prieur de France et d'Alsace. A cette occasion, le pasteur Kocher de Saint-Guillaume a été investi chapelain protestant du Grand Prieuré d'Alsace. Eric Mayer-Schaller, Consul honoraire de Malte, chevalier de Saint-Lazare, présente l'Ordre.

L'Ordre Militaire et Hospitalier de Saint-Lazare de Jérusalem voit remonter son origine au XI^{ème} siècle. L'Ordre est l'une des plus anciennes institutions de la chrétienté ! Les Chevaliers d'Orient et d'Occident s'étaient fédérés pour défendre l'hôpital des Arméniens qui soignaient les lépreux aux portes de Jérusalem.

De nos jours, la protection et l'aide aux chrétiens est leur premier devoir. L'Ordre est présent au Liban, en Afrique de l'Ouest ; ils aident les réfugiés. Le soin aux lépreux n'est pas moins justifié, car si la maladie avait reculé ces dernières années, elle connaît un nouveau pic, avec un chiffre avancé de 500 000 malades dans le monde. Ainsi, le Grand Prieuré d'Alsace soutient-il



quatre dispensaires et un orphelinat au Cameroun.

Le Grand Prieuré de France a pu offrir et expédier en 2012 près de 1 500 000 Euros de matériels médicaux et autres consommables notamment aux Arméniens, aux Malgaches, aux Africains, aux Haïtiens et aux Indiens.

Les Hospitaliers de Saint-Lazare de Jérusalem constituent, en tant qu'association (loi 1901), le Grand Prieuré de l'Ordre Militaire et Hospitalier de Saint-Lazare de Jérusalem. Les membres, chevaliers, ont aujourd'hui abandonné tout rôle militaire au profit d'actions humanitaires et hospitalières internationales et nationales. L'Ordre s'occupe de rassembler des fonds, du matériel et des consommables pour aider les plus démunis. Mais l'Ordre est plus qu'une simple association, de par son histoire et par le fait que ses membres sont frères ou chevaliers. Les membres de l'Ordre ont la charge et le devoir de protéger la tradition de la chevalerie chrétienne et les valeurs qui en découlent, notamment servir les pauvres. Ces principes se concrétisent par le travail bénévole effectué par les membres de l'Ordre dans le domaine de l'aide humanitaire et caritative.

L'Ordre Militaire et Hospitalier de Saint-Lazare de Jérusalem a la particularité d'être le seul Ordre œcuménique international. Il accepte donc des membres des différentes confessions chrétiennes : catholiques, protestants, orthodoxes et anglicans. Parmi les membres éminents de l'Ordre de Saint-Lazare, nous pouvons citer le Docteur Albert Schweitzer (1875-1965) qui a été reçu dans l'Ordre en 1952, la même année où le Prix Nobel de la Paix lui a été décerné en récompense de son engagement en faveur des plus défavorisés en Afrique. L'Ordre de Saint-Lazare demeure fidèle à ses principes fondateurs que résume la devise : « ATAVIS ET ARMIS ». Dans la reconnaissance à nos aïeux (atavis), il s'agit de nous engager en faveur des œuvres caritatives et de la proclamation du message d'espérance de l'Évangile : telles sont les « armes » d'aujourd'hui (armis).

Eric Mayer-Schaller, membre du Conseil presbytéral



Pour en savoir plus :
www.chevaliers-saint-lazare.org

CONTACTS

Secrétariat :

1 rue Munch - 67000 Strasbourg
tel : 03 88 36 01 36
e-mail : info@saint-guillaume.org

Permanences les lundis, mardis, jeudis
et vendredis entre 9h et 12h30, ou sur
rendez-vous.

Locations de l'église et du foyer Lecocq,
au secrétariat.

Secrétaire, administrateur :

Eric Crinon
e-mail : crinon@saint-guillaume.org

Pasteur :

Christophe Kocher
5 rue Calvin - 67000 Strasbourg
tel : 06 81 93 43 81
e-mail : kocher@saint-guillaume.org

Aumônier des résidences et maisons de retraite du quartier :

Caroline Lehmann (atteignable par le
secrétariat paroissial)

Pasteur responsable de la catéchèse et du travail de jeunesse pour Strasbourg-centre :

Gwenaëlle Brixius
tel : 06 81 84 15 63
e-mail : gwnbrixius@yahoo.fr

Sacristain :

André Lapp
1 rue Munch - 67000 Strasbourg
tel : 06 41 77 86 64
e-mail : lapp@saint-guillaume.org

Organistes titulaires :

Daniel Maurer
tel : 06 74 36 98 34
e-mail : maurer@saint-guillaume.org

Thomas Kientz

tel : 06 03 17 75 17
e-mail : kientz@saint-guillaume.org

Chargé de mission culturelle :

Daniel Maurer
tel : 06 74 36 98 34
e-mail : maurer@saint-guillaume.org

Graphisme :

François Minery
tel : 06 71 13 83 76
e-mail : contact@fmy.fr
Web : www.fmy.fr

Impression :

Imprimerie du Sonnenhof
ESAT et EA /
tel : 03 88 80 24 39



SOMMAIRE

3. VIE DE LA PAROISSE

L'église sous la lumière de l'été

4. AUTRE SON DE CLOCHE

Raphaël Picon

AUTRE SON DE CLOCHE

Karl Waldeck

5. AUTRE SON DE CLOCHE

Sylvie Albecker-Grappe

PASSERELLES

Rendez-vous au Temple-Neuf

Dans nos familles

6. RENCONTRE

36^{èmes} rencontres de Taizé

VIE DE LA PAROISSE

Avis de recherche !

7. CONCERT

Bastien et Bastienne de Mozart

VIE DE LA PAROISSE

Le Conseil presbytéral se forme

8. AGENDA

Manifestations et cultes

VIE DE LA PAROISSE

L'ÉGLISE SOUS LA LUMIÈRE DE L'ÉTÉ

Les après-midi portes ouvertes à l'église Saint-Guillaume en juillet et en août pour les touristes, les passagers d'un jour, les curieux aussi, furent une excellente décision du Conseil presbytéral. Je fus guide en ces lieux avec Mesdames Marthe Hertzog, Denise Trog, Messieurs Eric Harremoes, François Minery et Rainier Baltz, un historien dans l'âme, qui avec ses connaissances approfondies, retraçait le passé élogieux de Saint-Guillaume en entourant les touristes d'un jour avec le sourire et les images de son ordinateur.

Je ne voudrais pas oublier le sacristain, André Lapp, fidèle à lui-même, qui nous ouvrit les portes chaque samedi avec tact et compétence, en allumant les lumières et en y mettant de la musique d'orgue.

J'ai accepté cet engagement bénévole avec joie, mais j'ai dû d'abord me pencher sur le passé fantastique et surprenant de cette église, bâtie entre 1301 à 1307 sur les ordres du chevalier Henri de MULLENHEIM, qui revint des croisades sain et sauf. Il construisit l'église et un couvent à l'ordre mendiant des moines guillemites. Les vitraux sont splendides, surtout le plus ancien, datant de 1310 ; l'autel et la chaire ont, eux aussi, une histoire à raconter, sans

oublier la Chapelle où se trouvent les tombeaux où reposent le Landgrave d'Alsace, Philippe de WERD et son frère Ulrich, chanoine.

L'église Saint-Guillaume est protestante depuis 1534. Elle était la paroisse de mon mari de génération en génération. J'ai un tableau et des écrits de 1838, du temps des bateliers, où son arrière-grand-père arriva à Strasbourg avec la statue du Général Kléber sur son bateau « Le Bertrand ». Il fut baptisé, confirmé et marié en ces lieux. Depuis notre mariage en 1987, c'est ma paroisse et je m'y sens bien.

Ce fut un bonheur d'accueillir les touristes, et mon premier jour fut marqué par des visiteurs anglais et américains, me permettant avec joie de revoir dans mon esprit des villes que j'ai traversées aux Etats Unis et en Angleterre.

Chaque samedi fut une nouvelle découverte, un partage entre moi et les passants d'un jour. Quel bonheur de pouvoir non seulement leur parler du passé historique de cette belle église, mais aussi du présent, de notre Seigneur, et de leur tendre la main sur un chemin non seulement touristique, mais encore spirituel. Il était important à mes yeux



Marguerite Zabern

qu'ils repartent dans une paix profonde de ce passage dans cette église. J'ai rencontré beaucoup de curieux de diverses religions ; certains disaient ne croire en rien, mais sont partis avec un autre visage. Je résumerai la conviction qui anime mon engagement de la manière suivante : nous sommes des enfants de Dieu, des messagers, et dans ce monde qui va mal, nous ne devons jamais oublier de transmettre ce que Dieu nous a donné un jour : l'amour du prochain ; savoir partager ; donner sans reprendre. C'est cela que j'appelle le bonheur.

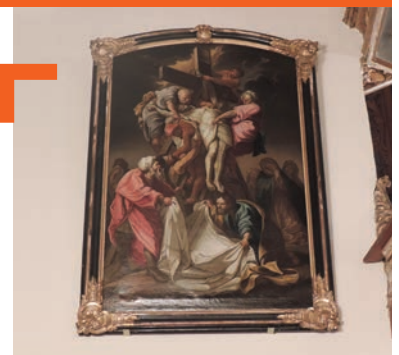
Marguerite Zabern, paroissienne

NOUS COMPTONS SUR VOUS TOUS !

Notre paroisse assume des charges financières importantes. Si des subventions et le rendement de notre patrimoine immobilier nous permettent de couvrir une partie de ces charges, Saint-Guillaume ne peut pas assurer sa mission locale et régionale sans votre engagement et votre soutien.

Vos dons sont déductibles des impôts et donnent lieu à l'établissement de reçus fiscaux. Vous pouvez préciser le champ d'activité ou le chantier que vous souhaitez plus particulièrement soutenir. Les legs au bénéfice de la paroisse sont exonérés de tous droits fiscaux.

Christophe Kocher, pasteur, président du Conseil presbytéral



Déposition de la Sainte Croix,
17ème siècle (restauré en 2013)

AUTRE SON DE CLOCHE

16 & 17 NOVEMBRE : RAPHAËL PICON

Samedi 16 à 17h30 au foyer Lecocq :
conférence-débat autour du thème
« Dieu et les malheurs du monde »

Dimanche 17 à 10h30 : culte
avec prédication du pasteur
Raphaël Picon

Les malheurs du monde et de la vie constituent un véritable défi pour la foi en Dieu. Devant le terrible et la souffrance, comment oser croire encore en Dieu ? Devant le tribunal de l'histoire, Dieu peut-il encore avoir une chance, et nous avec lui ? La confrontation au mal traverse toute l'histoire de la théologie et nous renvoie à nos propres images de Dieu. Mais à l'épreuve du tragique, il y aura toujours un prophète, un Christ, pour nous dire : cependant ! Ce cependant fonde toutes

nos possibilités d'espérer.

Bibliographie récente :

Chez **ERF Edifier Former** :

- La Prédication (Animation du travail)

Chez **Van Dieren Editeur** :

- Tous théologiens,
- Le Christ à la croisée des religions, en collaboration avec Marc BOSS,
- Penser le Dieu vivant, avec Laurent Gagnebin,

Chez **Flammarion** :

- Le protestantisme la foi insoumise

Chez **Olivetan** :

- La mort, le deuil, la promesse (direction de l'ouvrage),
- Ré-enchanter le ministère pastoral,
- L'art de prêcher (direction d'ouvrage)

Raphaël Picon est né en 1968 à Châtenay Malabry. Il est titulaire d'un master sacred theology de l'Union Theological Seminary de New-York



Raphaël Picon

(1994) et d'un doctorat en théologie, obtenu à la faculté de théologie de Paris (2000). Auteur de nombreuses publications, il enseigne une théologie pratique comprise comme une analyse théologique critique des pratiques religieuses, et notamment ecclésiales et pastorales.

AUTRE SON DE CLOCHE

30 NOVEMBRE & 1ER DÉCEMBRE : KARL WALDECK

Samedi 30 novembre à 17h30 au foyer Lecocq :
conférence-débat autour du thème « Georg Büchner à Strasbourg : études, amours, littérature »

Dimanche 1^{er} décembre à 10h30 :
culte avec prédication du pasteur
Karl Waldeck

Cette manifestation se situe dans le cadre de la fête paroissiale lors de laquelle, nous inaugurerons une plaque commémorative en hommage à Georg Büchner qui a vécu dans l'un des presbytères de Saint-Guillaume de 1831 à 1833 (voir les articles de Rainier Baltz dans le Nouveau



Karl Waldeck

Messenger, page Saint-Guillaume, et dans le dernier Ami).

Le pasteur Karl Waldeck est né à Kassel en 1958. Il dirige l'académie protestante de Hofgeismar depuis 2011, menant un travail de fond sur les liens entre littérature et théologie. Il a étudié la théologie à Bielefeld-Bethel, Bâle, Marburg et Göttingen, ainsi que le journalisme et la communication institutionnelle à Hambourg. Entre 1990 et 1993, il a exercé le ministère pastoral dans la région de Marburg en parallèle d'un poste de chargé de communication. Entre 1993 et 1996, il était rédacteur en chef du « Kasseler Sonntagsblatt ». De 1996 à 2011, il a assuré la fonction de porte-parole et de directeur de la communication de l'Eglise de Kurhessen-Waldeck.

AUTRE SON DE CLOCHE

21 & 22 DÉCEMBRE : SYLVIE ALBECKER-GRAPPE

Samedi 21 à 17h30 au foyer Lecocq :
conférence-débat autour du thème
« Les Rois Mages dans la peinture »

Dimanche 22 à 10h30 : culte avec
prédication en images.

Cette manifestation se situe dans le cadre de la fête de Noël des enfants lors du culte du 4^{ème} dimanche de l'Avent, avec la présentation d'une saynète préparée dans le cadre de l'éveil à la foi.

Des débuts du christianisme au XVII^{ème} siècle, la représentation des Mages a insisté sur tel ou tel élément. Nous verrons comment, au cours des siècles, les artistes, qui disposaient d'une liberté considérable sont



Sylvie Albecker-Grappe

devenus des « experts religieux » qui se savaient aussi tenus des réaliser des images intéressantes.

Sylvie Albecker-Grappe est chirurgien-dentiste de formation ; elle travaille au Centre de Santé Dentaire de la Fondation Protestante Sonnenhof où

elle prend uniquement en charge des personnes en situation de handicap et âgées dépendantes, qui ne viennent pas uniquement de la Fondation mais de toute l'Alsace. Elle a créé le Réseau Handident Alsace qu'elle préside. Elle est en outre Attachée à la Faculté de Chirurgie-Dentaire de Strasbourg.

Il y a quelques années, elle entreprend des études d'histoire de l'art et elle obtient un doctorat en Sciences de l'Antiquité .

Depuis quelques années, elle propose ainsi et dans différentes paroisses des réflexions autour d'œuvres d'art.

PASSERELLES

RENDEZ-VOUS AU TEMPLE-NEUF

Révélation : ciel ouvert - Le livre de l'Apocalypse de Jean de Patmos illustré et déchiffré.
Comment lire l'Apocalypse aujourd'hui ? Cinq méditations dans le cadre de "respire une heure ailleurs" et un itinéraire interactif de découverte au Temple Neuf invitent - par le moyen de 16 panneaux-fresques de l'artiste Danielle Mathieu-Baranoff - à une relecture de l'Apocalypse de Jean et à développer une approche personnelle de la recherche humaine de la révélation. "respire une heure ailleurs", les vendredis 8, 15, 22, 29 novembre et 6 décembre, de 18h30 à 19h30.

Exposition ouverte du lundi 25 novembre au 22 décembre, tous les jours (sauf concerts) de 15h à 18h (entrée gratuite).

Infos / tel : **03 88 32 89 89**

DANS NOS FAMILLES

MARIAGE

Le 7 septembre :
Laurent Kleinwaechter et Laetitia Resenterra

FUNÉRAILLES †

Le 21 août :
Jean-Charles Vial, 65 ans

Le 25 septembre :
Mathilde Messner née Berger Sengel, 95 ans

Le 3 octobre : Marcelle Langer née Engel, 86 ans

RENCONTRE

36ÈME RENCONTRE EUROPÉENNE DE JEUNES À STRASBOURG : « PÈLERINAGE DE CONFIANCE SUR LA TERRE »

Chaque année, des milliers de jeunes se rencontrent dans une ville européenne autour des frères de Taizé pour prier et chanter, se rencontrer et approfondir leur foi en Jésus-Christ. Nous sommes très heureux de les accueillir cette année à Strasbourg.

Nous avons besoin de vous !

Vous êtes prêts à loger un ou plusieurs jeunes pendant 4 nuits du 28 décembre 2013 au 1^{er} janvier 2014 prochains et à leur offrir le petit-déjeuner ? Le logement peut être très simple : 2 m² et un petit déjeuner simple suffisent pour accueillir un jeune entre 17 et 35 ans qui apportera un matelas isolant et son sac de couchage.

Prêts à dormir par terre, le confort n'est guère de mise pour les jeunes dans le cadre de ce pèlerinage. Un accueil chaleureux compte bien plus que le confort ! Ils seront absents de



Taizé / 36^{ème} rencontre

chez vous pendant la journée, participant au programme de la rencontre dans la paroisse d'accueil la plus proche de chez vous et au Wacken.

Après la prière du soir, ils rentreront vers 22h30. Le 1^{er} janvier, vous pouvez les inviter pour le déjeuner.

En décembre, les paroisses qui organisent l'accueil vous contacteront pour des informations plus détaillées. Merci de vous annoncer au secrétariat paroissial en précisant combien de jeunes vous êtes prêts à accueillir.



Vous trouverez sur le site www.taize.fr une vidéo et des documents de présentations du rassemblement des jeunes de Taizé à Strasbourg.

Pour d'éventuelles questions, vous pouvez écrire à info@taize-str.eu

Merci d'annoncer votre disponibilité à : info@saint-guillaume.org
Tel : 03 88 36 01 36

VIE DE LA PAROISSE

AVIS DE RECHERCHE !

Au mois d'août 2014, nos concerts d'été, les Estivales, seront dédiés au centenaire de la première guerre mondiale. L'Espace Culturel Saint-Guillaume se propose d'organiser ces trois concerts commémoratifs de musique allemande, française et alsacienne de l'époque. Nous souhaitons ajouter à la musique l'image et la parole avec des textes et la projection de photos, de cartes postales et de coupures des journaux, illustrant la vie en Alsace, à Strasbourg

et dans la Krutenau dans les années 1900-18. Ces archives feront éventuellement l'objet d'une exposition à Saint-Guillaume durant l'été. Dans cette perspective, nous avons besoin de votre aide. Nous sommes sûrs que dans vos tiroirs, dans vos albums, vous trouverez des témoignages de ce temps que vous pourriez nous prêter pour les copier, les informatiser et les exposer. Nous vous invitons à contacter le secrétariat de la paroisse avec

les trésors qui résultent de votre « chasse ».

Si grâce à vous, nous arrivons à faire un montage pour un concert, voire une exposition, nous serions heureux de pouvoir ainsi modestement contribuer à faire revivre le Saint-Guillaume d'antan.

Erik Harremoës, vice-président de l'Espace Culturel Saint-Guillaume

CONCERT

BASTIEN ET BASTIENNE DE MOZART

L'événement culturel de décembre : Bastien et Bastienne de Mozart

Mozart avait douze ans lorsqu'il composa Bastien et Bastienne, petit opéra en un acte construit autour d'airs d'allure populaire, illustrant une intrigue simple, toute empreinte du charme de l'enfance. Les solistes de l'Orchestre Métropolitain de Strasbourg, sous la direction musicale de Gabriel Mattei et le designer Arnaud Finix, proposent une version en théâtre d'ombres colorées pour l'Espace culturel Saint-Guillaume. Créés et animés par les enfants de l'Atelier d'Opéra, ces décors illustrent l'univers sauvage de la forêt où se déroule l'action.

Rendez-vous le samedi 7 décembre à 20h30 et le dimanche 8 décembre à 17h à Saint-Guillaume pour un spectacle à ne pas manquer.



Entrée : 10 Euros / 5 Euros. Les billets peuvent être commandés au secrétariat paroissial.

info@saint-guillaume.org
Tel : 03 88 36 01 36

VIE DE LA PAROISSE

LE CONSEIL PRESBYTÉRAL SE FORME

La paroisse Saint-Guillaume dispose de trois établissements classés en ERP (Etablissement Recevant du Public) : église, foyer et accueil paroissial. Pour assurer la sécurité du public, des extincteurs ont été installés et sont vérifiés annuellement. Nous disposons de deux types d'extincteurs : des « extincteurs à poudre » installés près des tableaux électriques et des « extincteurs à eau » (l'eau comporte un additif coupe-feu). Afin d'avoir les bons gestes et pour éviter des erreurs, la société Certifeu a formé le

Conseil à l'utilisation de ces extincteurs. Pour les bons élèves, les commandements sont les suivants :

1. Tu essaieras d'abord de couper l'électricité ou le gaz responsable de l'incendie
2. Tu dégoupilleras l'extincteur loin de la flamme avant d'approcher le feu
3. Tu tiendras l'extincteur poignée en haut et non à l'envers
4. Tu n'essaieras JAMAIS d'éteindre le feu d'une friteuse (huile en feu) en y versant de l'eau ; un extincteur ou une



serviette mouillée posée à plat en se protégeant les mains s'imposent.

Rainier Baltz, Vice-Président du Conseil Presbytéral de Saint-Guillaume

MISE À JOUR DU FICHER PAROISSIAL

Mi-juin, la paroisse a initié une grande opération de mise à jour de son fichier paroissial. Pour ce faire un courrier de recensement a été transmis à tous les foyers inscrits dans l'ancien fichier. A ce jour le secrétariat a réceptionné 370 réponses dont une cinquantaine de demandes de radiation. Nous remercions chaleureusement celles et ceux qui ont bien voulu nous renvoyer leur fiche de recensement et invitons les retardataires à faire de même, par internet* ou par courrier** sous enveloppe affranchie).

IMPORTANT /

Comme cela était indiqué dans le courrier d'accompagnement daté du 04 juin, la réponse au recensement valait entre autres réabonnement au bulletin paroissial l'Ami et au Nouveau Messenger. Aussi ce bulletin que vous lisez aujourd'hui sera le dernier transmis sur la base des inscrits à l'ancien fichier. Le prochain (jan-fev 2014) ne sera envoyé qu'aux foyers ayant répondu « être membre de la paroisse Saint-Guillaume » ou « souhaitant recevoir des nouvelles de la paroisse » lors du recensement.

Eric Crinon,
secrétaire-administrateur

* www.saint-guillaume.org/Actualites/mise-a-jour-fichier-paroissial puis cliquez sur : Accéder au formulaire en ligne

** Paroisse protestante Saint-Guillaume
1 rue Munch - 67000 Strasbourg

AGENDA

SEMAINE APRÈS SEMAINE

Dimanche 10 novembre à 10h30 :
culte (Ch. Kocher) avec éveil à la foi pour les enfants entre 3 et 12 ans suivi d'un pique-nique en famille au foyer paroissial

Mardi 12 novembre entre 14h30 et 16h au 6 rue du Temple Neuf :
étude biblique

Vendredi 15 novembre entre 14h30 et 16h30 au foyer Lecocq :
groupe des dames

Samedi 16 novembre à 17h30 au foyer Lecocq :
autre son de cloche avec Raphaël Picon : Dieu et les malheurs du monde

Dimanche 17 novembre à 10h30 :
culte de Sainte-Cène (Ch. Kocher) avec autre son de cloche : Raphaël Picon

Samedi 23 novembre à 17h :
culte de l'enfance à Saint Pierre le Jeune

Dimanche 24 novembre à 10h30 :
culte (C. Lehmann)

Samedi 30 novembre entre 14h et 17h au foyer Lecocq :
vente de l'Avent

Samedi 30 novembre à 17h30 :
autre son de cloche avec Karl Waldeck : Georg Büchner à Strasbourg : études, amours, littératures

Dimanche 1er décembre :
culte-cantate (Nun Komm' der Heiden Heiland - BWV 62, sous la direction de Gabriel Mattei) avec Sainte-Cène (Ch. Kocher) et autre son de cloche : Karl Waldeck /

Dimanche 1er décembre :
Inauguration de la plaque comémorative en hommage à Georg Büchner /
Repas et vente paroissiale

Samedi 7 décembre à 20h30 :
Bastien et Bastienne de Mozart

Dimanche 8 décembre à 10h45 :
culte consistorial avec les catéchumènes à Saint-Pierre le Jeune / pas de culte à Saint-Guillaume

Dimanche 8 décembre à 17h :
Bastien et Bastienne de Mozart

Mardi 10 décembre entre 14h30 et 16h30 au 6 rue du Temple Neuf :
étude biblique

Dimanche 15 décembre à 10h30 :
culte de Sainte-Cène (C. Lehmann)

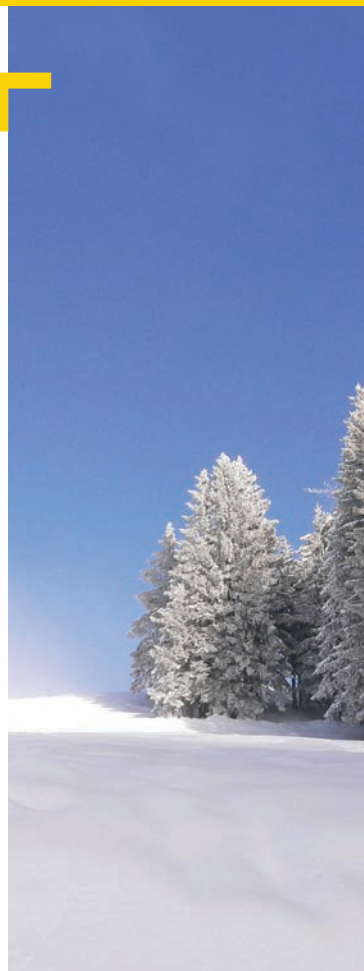
Samedi 21 décembre à 17h30 au foyer Lecocq : autre son de cloche avec Sylvie Albecker : les Rois Mages dans la peinture

Dimanche 22 décembre à 10h30 :
fête de Noël des enfants avec présentation d'une saynète de Noël par le groupe d'éveil à la foi (Ch. Kocher) et une médiation en images avec Sylvie Albecker

Mardi 24 décembre à 18h :
veillée de Noël avec Sainte-Cène (Ch. Kocher)

Mercredi 25 décembre à 10h30 :
célébration de Noël avec Sainte-Cène (Ch. Kocher)

Jeudi 26 décembre à 10h45 à Saint Pierre-le-Jeune : culte du 2ème jour de Noël (Ph. Eber et Ch. Kocher)



Retrouvez d'autres informations et articles dans le cahier « **Strasbourg-centre** » du **Nouveau Messager**.